

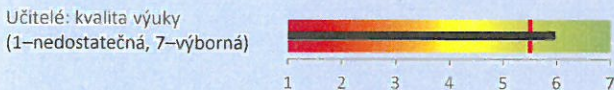
kód: EGST1  
 název: Základní škola, Na Stavě 1079  
 sídlo: 50346 Třebechovice pod Orebem

Tento list se stručným souhrnem výsledků z šetření Mapa školy 2016/2017 je určen rodičům zúčastněných žáků.

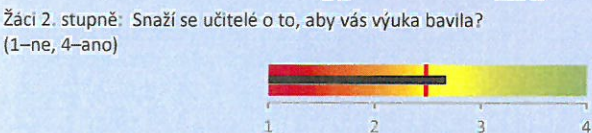
Mapa školy je dotazníkové šetření zaměřené na klima školy. Na základě jeho výsledků může škola pozitivně ovlivňovat svůj chod a předcházet vzniku nežádoucích situací na straně žáků, rodičů i učitelů.

### Průběh a kvalita výuky

Významnou složku školy tvoří kvalita výuky, a to jak v oblasti získávání znalostí, tak v oblasti osvojování vybraných dovedností: samostatného učení, vzájemné spolupráce, věcné argumentace a vyhledávání informací. Důležitou roli hraje také to, zda výuka probíhá zajímavým způsobem a je zaměřena na využití těchto informací či dovedností v běžném životě.



Učitelé: Škola rozvíjí schopnosti spolupráce, samostatného učení, vedení diskusí, vyhledávání a zpracování informací nebo argumentace lépe než 51 % zúčastněných škol.



Výuku je možné doplňovat rozmanitými způsoby. Žáci by jako zpestření přivítali tyto aktivity (4 nejčastější odpovědi):

- praktické činnosti, provádění pokusů (69 %)
- práce ve skupinách v hodinách (36 %)
- práce ve dvojicích v hodinách (32 %)
- úkoly, které bychom vypracovávali ve skupinkách (28 %)

### Dosahování lepších výsledků

Nejčastější odpovědi učitelů a rodičů na otázku: "Jaké okolnosti by podle vás pomohly žákům k dosahování lepších výsledků?" Podbarvená políčka značí cíle důležité alespoň pro čtvrtinu respondentů.

	rodiče	učitelé
častěji zapojit děti aktivně do výuky	39 %	19 %
více nestandardních forem výuky (projekty, výlety, skupinové vyučování atd.)	34 %	3 %
větší vnitřní motivace dítěte	34 %	73 %
zájem učitelů o skutečný pokrok dětí	25 %	5 %
snížení počtu žáků ve třídě	23 %	73 %
změna podmínek doma (rodinné vztahy, materiální zázemí)	2 %	46 %

### Chování a výchova

Funkce školy nespočívá pouze v získávání znalostí či dovedností, ale také v osvojování správného a slušného chování.

Rodiče: chování žáků k vyučujícím i k sobě navzájem (1–špatně, 7–výborně)

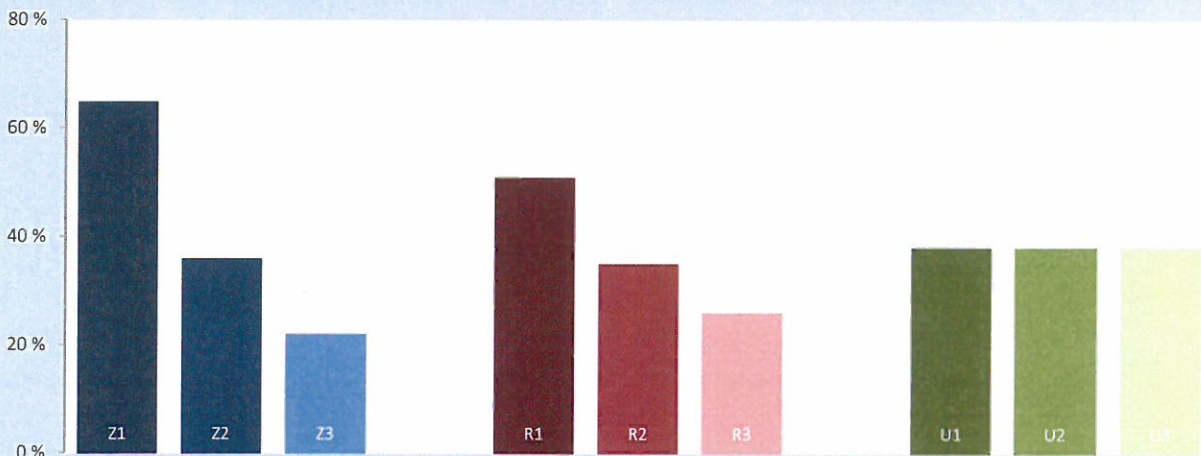


Učitelé: chování žáků k pedagogickému sboru (1–špatně, 4–výborně)



### Školní NEJ

Tři nejčastější odpovědi učitelů, žáků a jejich rodičů na otázku: "Čeho si na škole nejvíce váží?"



Z1: kamarádů, spolužáků  
 Z2: vybavení ke sportování a možnosti ho využívat  
 Z3: školní jídelny

R1: přístupu učitelů k žákům  
 R2: přístupu učitelů k rodičům  
 R3: vedení školy, ředitel(ky)

U1: vedení školy  
 U2: vzhledu budovy, výzdoby a vybavení tříd, chodeb atd.  
 U3: dobrých vztahů mezi učiteli

kód: EGST1

název: Základní škola, Na Stavě 1079

sídlo: 50346 Třebechovice pod Orebem

Tento list se stručným souhrnem výsledků z šetření Mapa školy 2016/2017 je určen rodičům zúčastněných žáků.

Mapa školy je dotazníkové šetření zaměřené na klima školy. Na základě jeho výsledků může škola pozitivně ovlivňovat svůj chod a předcházet vzniku nežádoucích situací na straně žáků, rodičů i učitelů.

## Hlavní úkoly školy

Současný společenský vývoj mění tvář českého školství. Kromě donedávna upřednostňovaných cílů „získat co nejvíce informací“ nebo „přípravu na přijímací zkoušky“ se postupně uplatňují i další vzdělávací cíle, a to zejména osvojení dovedností, které by žáci mohli využívat v dalším životě.

V dotaznících jsme se proto ptali: „Co podle Vás/Tebe patří mezi hlavní úkoly školy?“

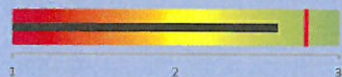
V tabulce je uveden podíl respondentů podporujících daný cíl. Podbarvená políčka značí cíle důležité alespoň pro třetinu respondentů.

	žáci	rodiče	učitelé
získat maximum znalostí a vědomostí	33 %	76 %	27 %
spolupracovat v kolektivu, vycházet a jednat s lidmi	56 %	49 %	68 %
umět se učit	23 %	31 %	46 %
vyhledávat a zpracovávat informace	16 %	25 %	43 %
dobře se připravit na přijímací zkoušky	50 %	22 %	3 %

## Atmosféra a prostředí školy

Na kvalitu vzdělání a výchovu žáků má významný vliv také to, jestli žáci do školy chodí rádi, těší se do ní nebo jestli se v ní dobře cítí – velmi zkrácené jde o atmosféru ve škole.

Hodnocení atmosféry školy žáky na 1. stupni: (1–nejhorší, 3–nejlepší)



Hodnocení atmosféry školy žáky na 2. stupni: (1–nejhorší, 4–nejlepší)



Vztahy ve třídách na 2. stupni: (1–nejhorší, 4–nejlepší)



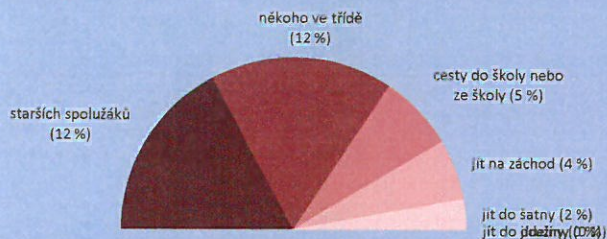
Hodnocení prostředí školy žáky 2. stupně: (1–nejhorší, 4–nejlepší)



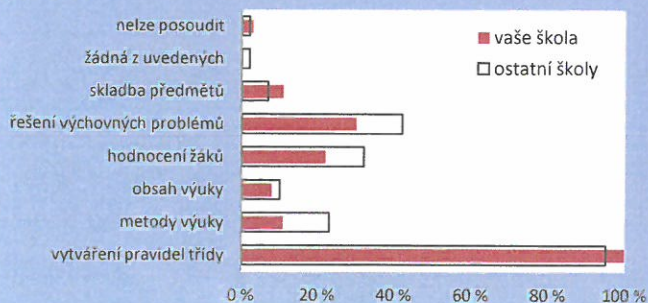
Poznámka: Svislá čárka v grafech představuje průměr za všechny školy v šetření.

Žáci 1. stupně: Zaškrtni všechno, čeho se bojíš. (žáci mohli zaškrtnout více odpovědí)

nebojím se ničeho – 78 %  
ostatní odpovědi v grafu:



Učitelé: Do kterých oblastí života školy by podle Vás žáci mohli/měli zasahovat?

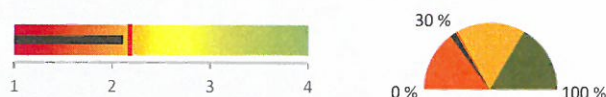


## Vzájemné vztahy školy, žáků a rodičů

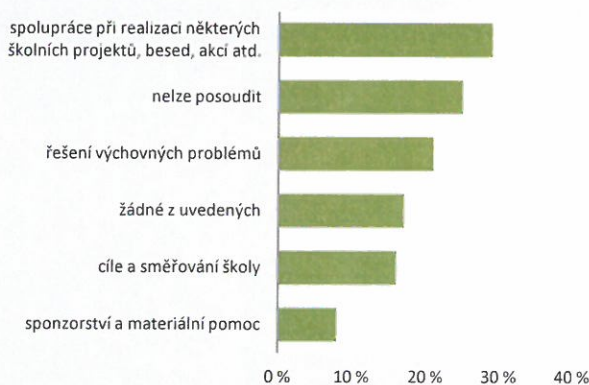
Mezi významné složky školního prostředí patří vzájemné vztahy učitelů, rodičů a žáků. V této oblasti se může projevit zejména to, jak jsou rodiče informováni o dění ve škole, zda mohou ovlivňovat její chod nebo jaké je jednání učitelů vůči žákům.

Rodiče jsou podle vlastního hodnocení o dění ve vaší škole informováni **dobře**.

Rodiče: Máte reálnou možnost ovlivňovat chod školy a její budoucnost? (1–ne, 4–ano)

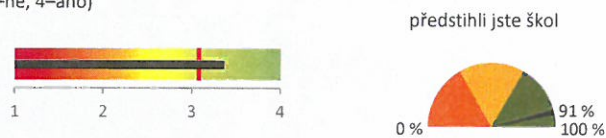


Na kterých oblastech života školy mají rodiče zájem se spolupodílet?



Žáci 2. stupně: Máte pocit, že s vámi učitelé jednájí fér – např. drží dané slovo, splní to, co slíbí atd.?

(1–ne, 4–ano)



Učitelé: Jak se rodiče zajímají o práci a chování svých dětí?

(1–nedostatečně, 4–aktivně)

